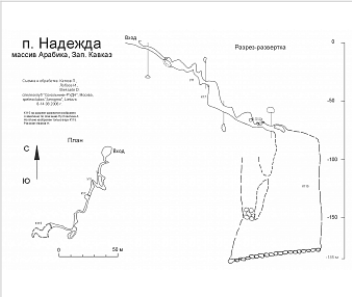


Районирование:

Абхазия > Гагрский район > Надежда
Большой Кавказ > Южного склона > Гагро-Бзыбская > Арабика > Западная Арабика > Надежда

Надежда



Уровень доступа	Стандартный
Кадастровый номер	4325/4020-1
Альтернативный номер	103-16
Длина, м	932
Проективная длина, м	258
Глубина, м	200
Площадь, м²	670
Объем, м³	36000
Амплитуда, м	200

Генезис	Карстовый, Эпигенный, Нивально-коррозионный
Вмещающие породы	Осадочные, Карбонатные, Известняк
Сопутствующие породы	Осадочные, Кремниевые, Глины
Геологический возраст вмещающих пород	K ₁ Нижний Мел, J ₃ Верхняя Юра
Наличие постоянных водотоков	Да

КАРТЫ

Карты пещеры

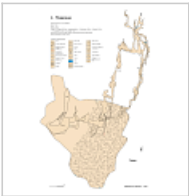
Основные карты



Разрез-развёртка и план
Съёмка с\к "Сокольники-РУДН", 2006 г.



Разрез-развёртка
Съёмка 2021 года.



План
Съёмка 2021 года.

ОПИСАНИЕ

Геология и морфология

Заложена в верхней части в нижнемеловых, а в средней и нижней – в верхнеюрских

известняках.

Полость начинается меандрирующей каньоноподобной галереей, местами перекрытой глыбовым навалом, на глубине 60 м, открывающейся в расширяющуюся к низу 125-метровую шахту. Дно шахты имеет форму овала размерами 30-50 м и представляет собой наклонный средне- и крупноглыбовый завал.

Гидрология

Питается талыми водами. С 20 м начинается водоток с расходом около 3 л/с. На дне шахты несколько подобных водотоков сливаются в один, который исчезает в завале.

Вторичные отложения

В полости имеются обвальные накопления, сталактиты в узких ходах, а в зале – натечная кора, цементирующая глыбовый навал.

Крупные залы

Название	Площадь тыс. м ²	Объем тыс. м ³
"Донный зал"	1.5	36

Описание зала ""Донный зал""

Дно шахты имеет форму овала размерами 30-50 м и представляет собой наклонный средне- и крупноглыбовый завал. Высота зала - тдо 125 м.

ПЕЩЕРА И ЖИЗНЬ

Палеонтологическая информация

Обнаружены (собраны и переданы для дальнейшего изучения специалистам) костные останки различного размера в довольно удалённой от входа части пещеры.

ИССЛЕДОВАНИЯ

История открытия и исследования

Обнаружена в 1980 г. Московской городской секцией спелеотуризма (рук. В.В. Илюхин), в 1981 исследована объединенной экспедицией спелеотуристов Перовского клуба туристов (г. Москва), комиссии спелеологии ГО СССР (г. Ленинград) и Ростовского клуба туристов «Планета» (рук. М.Н. Дякин, В.В. Яшкин). В 2005-2007 гг. в экспедициях московского спелеоклуба "Сокольники-РУДН" обнаружены и исследованы еще два параллельных ствола 125-метровой шахты, приводящие в тот же донный зал.

В 2021 в процессе детальной топосъемки с глубины -15 м совершено восхождение до -10 м и обнаружена новая ветка пещеры (М. Цвирко). Нисходящая часть нового хода выпала на глубине около -60 м в известную часть. Восходящая - подходит к поверхности (ниже входа, амплитуда пещеры не изменилась), заканчивается восходящим завалом (дёрн, фрагменты поверхностных растений). В процессе обработки результатов топосъемки выявилось ещё одно соединение старой и новой частей, несколько метров которого для человека непроходимы (но визуально наблюдаются с обеих сторон).

Перспективы исследования

Предположительно соединяется с ходами пещерной системы им. В.В. Илюхина в засифонной части.

Клубы и группы, ведущие исследования, курирующие организации

Спелеоклуб "Сокольники-РУДН" (Москва).

КАТЕГОРИЯ СЛОЖНОСТИ И СПОРТИВНО-ТЕХНИЧЕСКОЕ ОПИСАНИЕ

Категория сложности

2Б

Категория уязвимости/доступа

В

Спортивно-техническое описание

Шахта камнепадна.

Внес в ИПС - Иванов Николай 7 декабря 2025 в 22:19

Последнее обновление информации:

Иванов Николай - 09.06.2022 в 23:23