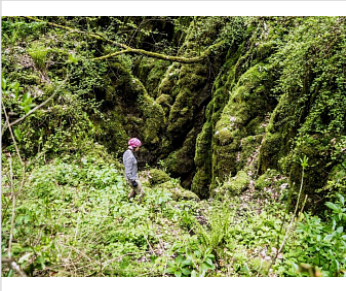


Районирование:

Россия > Южный ФО > Краснодарский Край > Каньон
Большой Кавказ > Осевой зоны > Черногорско-Фиштинская > Черногорье > Каньон

Каньон



Уровень доступа	Стандартный
Кадастровый номер	4409/3943-1
Альтернативный номер	-
Длина, м	1217
Проективная длина, м	1072
Глубина, м	215
Площадь, м²	3100
Объем, м³	24600
Амплитуда, м	215

Памятник природы	
Генезис	Коррозионно-эрозионный
Вмещающие породы	Известняк
Наличие постоянных водотоков	Да

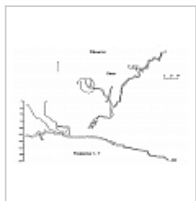
Краткое описание

Самая глубокая, протяженная, сложная и красивая пещера Черногорья. Расположена в северной части плато. Имеет наклонно-ступенчатое строение. Обводнена, украшена многочисленными натеками, в привходовой части зимой обрастает льдом. Памятник природы. По морфометрии пещеры есть несколько разные данные. Но наиболее заслуживающими доверия представляются значения с высококачественной топоъемки, выполненной спелеогруппой "Крайколхозпроекта" в 1980-1985 гг.

КАРТЫ

Карты пещеры

Основные карты



Топосъемка

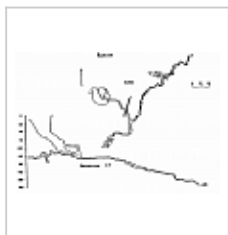
Топосъемка из сборника: В.Н.Дублянский и др. Крупные карстовые полости СССР. - 1987 (улучшенная скан-копия, выполненная С.Токаревым)



Детальная топосъемка

Удивительная, великолепная топосъемка от спелеогруппы "Крайколхозпроекта"

Архивные карты



Топосъемка

Топосъемка из сборника: В.Н.Дублянский и др. Крупные карстовые полости СССР. - 1987 (скан-копия с сайта комиссии спелеологии и карстоведения МЦ РГО)

ОПИСАНИЕ

Геология и морфология

Пещера Каньон находится в северной части Черногорья, примерно в 6 км к северо-востоку от поселка Тубы (Средние Тубы).

Выработана в массивных и толстослоистых верхнеюрских известняках, очень полого, под углом 2 градуса, падающих на северо-запад.

Пещера получила свое название из-за формы входа. Он представляет собой сравнительно узкую (2-5 м) и очень глубокую (до 60-70 м) расщелину в восточном склоне крупной карстовой воронки. От входа вниз уходит первый коридор пещеры, дно его наклонно-ступенчатое.

Крутонаклонный пол, покрытый снегом и льдом, прерывается уступами высотой до 15 м. Стены коридора отвесны, покрыты натечной корой. Выделяются желоба стенных карров шириной от 20 см до 2 м. Во входной части ледяные натеки и сталактиты (сосульки) длиной до 7 м (по наблюдениям в мае).

Коридор выводит в первый зал, в стене которого вида вскрытая галерея поперечного хода.

После зала своды понижаются, появляются первые небольшие сталактиты, коридор продолжается и выводит к основному разветвлению пещеры.

Южная (правая) ветвь относительно широкая, богата разнообразными кальцитовыми натеками. Отдельные ее участки получили названия залов Сабельного, Королевского и Бара.

Заканчивается она озерами-колодцами шириной до 4 м, окруженными отвесными стенами. Северо-восточный (левый) ход от развилки начинается узостью, носящей название Калибров, затем повышается и расширяется до 1-2 м. Как и входной коридор, он прерывается уступами и наклонен вглубь пещеры. Примерно в 250 м от Калибров ход приводит в небольшую камеру, на дне которой лежат окатанные глыбы известняка размером до 25 см. В стене камеры выше пола овальное отверстие, открывающееся в среднюю часть 30-метрового колодца. У его дна в стене открывается ход, в котором найдено единственное в пещере скопление мондмилха (лунного молока). В начале следующего зала, называемого Ривьерой, слышен шум водопада, к которому можно проникнуть через отверстие в левой по ходу стене. Высота водопада 6 м. Этот водоток сохраняется даже в период летней межени, когда исчезают все другие водные потоки на поверхности и в самой полости. В паводок его расход значительно увеличивается. По состоянию исследований на 1983 г. русло этого потока считалось наиболее перспективным направлением дальнейших исследований.

Гидрология

Ручьи, озера. Имеются как временные (сезонные), так и постоянные водотоки. По одному из описаний - сифон в северо-восточном ходе. По другому - два закрытых сифона. Существующие сведения о гидрологии выглядят неполными.

Вторичные отложения

Глыбы, обломочный материал, глина.

Натечная кора и каскады на стенах, сталактиты, сталагмиты, колонны (сталагматы), кальцитовые плотины, кальцитовые корочки на поверхности стоячих водоемов (забереги), мондмилх (лунное молоко).

Снежные и ледяные отложения

Зимой и весной во входной части лед и снег на полу коридора, ледяные натеки на стенах, в том числе, по наблюдениям в мае, сталактиты (сосульки) длиной до 7 м. Есть опасность обрушения льда. Сведений о сезонных изменениях ледяных отложений пока недостаточно.

ПЕЩЕРА И ЖИЗНЬ

Биологическая информация (биота)

Наибольший интерес представляют летучие мыши. В прошлом отмечалось несколько колоний рукокрылых общей численностью до 600 особей (В.Н.Дублянский и др., 1987) и даже зимовка 2000 особей (Газарян С.В., Остапенко А.А. Пещеры - убежища летучих мышей Западного Кавказа, нуждающихся в охране // Свет, №1(20), 1999, с.20-22). В ноябре 2015 г. при обследовании пещеры встречены лишь несколько особей, некоторые из них с кольцами. Могут быть также интересны мхи и другие растения в освещаемой привходовой части пещеры.

ИССЛЕДОВАНИЯ

История открытия и исследования

Пещера Каньон открыта в августе 1978 г. группой спелеологов Краснодарского института "Крайколхозпроект" (руководитель В.М.Коваленко). В последующие годы краснодарцы продолжали исследования полости.

Детальное описание пещеры по данным 1983 г. приведено в книге: С.П.Лозовой. Лагонакское нагорье. - Краснодар, 1984. Но топоъемка у Лозового отсутствовала, работа над ней еще продолжалась и завершилась только в 1985 г.

Пещера Каньон была включена в таблицу глубочайших карстовых полостей СССР: В.Э.Киселев. Новые данные о крупных карстовых полостях СССР // Пещеры: Изд. ПГУ, Пермь, вып.20, 1986, с.103-107. Следует заметить, что в этой таблице присутствуют две пещеры с названием Каньон. Кроме пещеры на Черногорье (в таблице указано Лагонаки и глубина 224 м), имеется одноименная на Бзыбском массиве (глубина 320 м и пометка "прохождение продолжается"). Возможно, именно это совпадение названий вызвало в дальнейшем путаницу.

Краткое описание и обобщенная топоъемка Каньона были даны в сборнике: В.Н.Дублянский и др. Крупные карстовые полости СССР. III. Спелеологические провинции Большого и Малого Кавказа. - ВИНТИ, 1987. По данным Лозового и Дублянского, категория сложности пещеры 3А.

Перечень классифицированных пещер (составитель Ю.А.Шакир, 1989 г.) также указывает категорию 3А, но обращает на себя внимание увеличившаяся морфометрия: глубина 350 м, протяженность 1230 м. Происхождение этих данных в точности установить не удалось. Топоъемка, которая бы их подтверждала, не найдена. Позже эти значения многократно повторялись разными авторами.

По независимым мнениям М.Н.Комнатного и туриста-краеведа А.Куликова, глубина 350 м является ошибочной и не соответствует реальности. Во-первых, считается, что после 1985 г. глубина больше не увеличивалась. Во-вторых, есть предположение, что разгрузка вод пещеры Каньон происходит через источник реки Чеше, а он всего на 240 м ниже входа. В-третьих, такое впечатление, что ошибка могла появиться как раз из-за того, что кто-то перепутал две пещеры Каньон из упомянутой выше таблицы Киселева.

Сведения о пещере Каньон представлены на нескольких сайтах, но в основном это разные по степени полноты перепечатки из книги С.П.Лозового.

ПЕЩЕРА И ЧЕЛОВЕК

Сведения об экологическом состоянии. Посещаемость

Посещения в XXI веке, по-видимому, единичны.

В ноябре 2015 г. пещеру обследовали М.Т.Султанов и А.Е.Дербышев. Экологическое состояние пещеры удовлетворительное, обнаружены только копать от карбидок в устьях и брошенные

шланги в районе сифона.

Социально-экономическая и научная ценность

Вопрос об охране пещеры Каньон поднимал С.П.Лозовой еще в 1984 г.

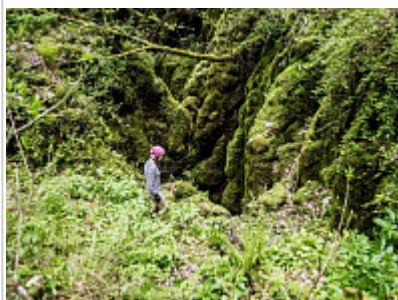
Распоряжением главы администрации Краснодарского края № 546-р от 24.05.2001 г. пещера Каньон объявлена памятником природы краевого значения.

С.В.Газарян и А.А.Остапенко рекомендовали отказаться от посещения пещеры Каньон в сезон зимовки рукокрылых (с октября по март).

Охранный статус

Памятник природы

ФОТОГРАФИИ



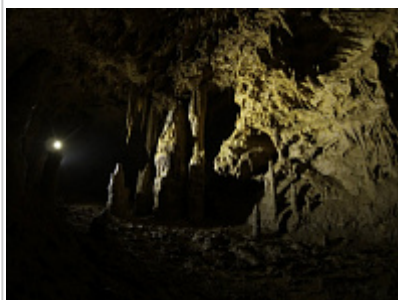
У входа

Автор:
Д.Паршин



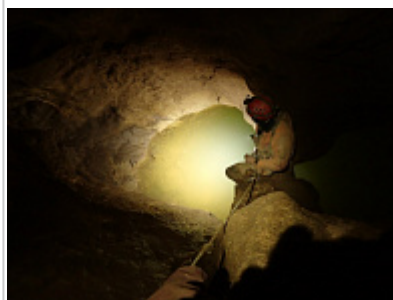
**В южном
притоке**

Автор:
А.Дербышев



**Натеки в
пещере
Каньон**

Автор:
М.Султанов



**Колодец
южного
притока**

Автор:
А.Дербышев



Летучая мышь

Автор:
А.Дербышев



Табличка на дереве у входа

Автор:
Д.Паршин

Внес в ИПС - Зотов Юрий 7 декабря 2025 в 17:08

Последнее обновление информации:

Шелепин Алексей - 20.06.2017 в 22:01

Зотов Юрий - 11.07.2017, 14.09.2017, 17.09.2017, 09.11.2017 в 11:43, 09.11.2017 в 13:48