

Районирование:

Россия > Сибирский ФО > Алтай Республика > СОАНтехническая
Алтае-Саянская > Алтайская > Западно-Алтайская > СОАНтехническая

СОАНтехническая



Уровень доступа	Стандартный
-----------------	-------------

Кадастровый номер	5143/8538-3
-------------------	-------------

Альтернативный номер	-
----------------------	---

Длина, м	900
----------	-----

Глубина, м	215
------------	-----

Амплитуда, м	215
--------------	-----

Генезис	Карстовый
---------	-----------

Вмещающие породы	Мраморизованный известняк
------------------	---------------------------

Геологический возраст вмещающих пород	Є ₁ Нижний Кембрий
---------------------------------------	-------------------------------

Краткое описание

Пещера является понором, поглощающим временный водоток. В верхней части древний узкий меандр, вскрытый современным водотоком, в средней части объёмные обвальные гроты, в нижней части вновь узкие ходы, некогда заполненные натёчными, обвальными и глиняными отложениями, и заново промытые современным водотоком. На дне пещеры приток с постоянным небольшим расходом (менее 0.1л/с).

КАРТЫ

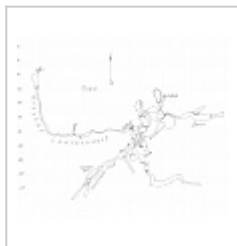
Карты пещеры

Основные карты



Разрез-развёртка

Топосъёмка с/к
"Каскад" (рук.
Г.Максимов),
1987-88-91гг.



План

Топосъёмка с/к
"Каскад" (рук.
Г.Максимов),
1987-88-91гг.

ОПИСАНИЕ

Снежные и ледяные отложения

Отсутствуют

ИССЛЕДОВАНИЯ

История открытия и исследования

Вход вскрыт в июле 1986 г. группой секции НГУ (рук. Максимов Г.), которая прошла половину входного меандра до глубины 40 м. Через четыре месяца, с проведением горных работ, эта же группа достигла глубины 90 м. Ещё через два месяца новосибирцы (рук. Александров И.) достигли глубины 143 м в боковой системе. Дальше очевидного хода не наблюдалось. Летом 1987 г. группой под руководством Г.Максимова были детально обследованы все боковые системы с четырьмя тупиковыми колодцами, выполнена топосъёмка и пробит проход к новому колодцу на основном ходе. Глубина шахты под колодцем составила 160 м. Осенью этого же года группа бийских спелеологов (рук. Заяц А.) посетила шахту и достигла отметки 210 м в тупиковом колодце на основном ходе. В дальнейшем неоднократно предпринимались попытки удлинить и углубить пещеру спелеологами Томска, Барнаула, Новосибирска. Последняя точка была поставлена в 1991 г. группой НГУ (рук. Максимов Г.).

Перспективы исследования

Вход в пещеру расположен на 40м выше Кёк-Таша, а разгрузка предполагается общая. Общий потенциал глубины до 400м.

ПЕЩЕРА И ЧЕЛОВЕК

Сведения об экологическом состоянии. Посещаемость

В 1990-2000-е не посещалась вовсе, в настоящее время посещается реже 1 раза в год, подготовленными группами в исследовательских и спортивных целях.

КАТЕГОРИЯ СЛОЖНОСТИ И СПОРТИВНО-ТЕХНИЧЕСКОЕ ОПИСАНИЕ

Категория сложности

ДОКУМЕНТЫ ПО ПЕЩЕРЕ

Библиография

Крупнейшие пещеры и шахты Алтая, Максимов Г.М., Пешков С.М., "Свет", №4 (10), с.13, 1993.

Пещера СОАНтехническая на сайте спелеокоманды "Новосибирские диггеры"

Пещера СОАНтехническая, Т.Валинуров, С.Ткаченко, Д.Шварц, Журнал АСУ, №23 (2015), с.18.

ФОТОГРАФИИ



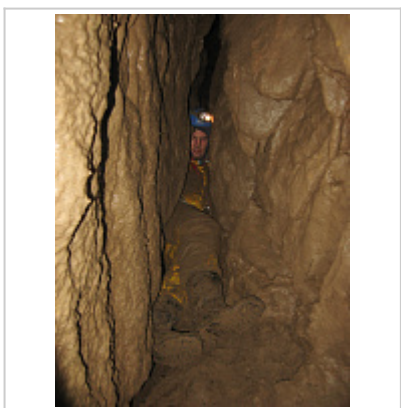
Вход

Вход в пещеру в воронке зимой хорошо дышит. Март 2011.
Автор: Т.Валинуров



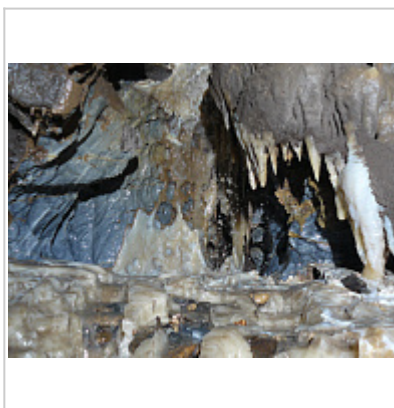
Вход

Вход не широк. Март 2012.
Автор: С.Ткаченко



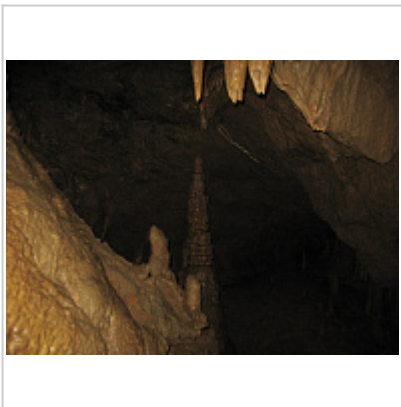
Бульвар Сантехников

Прохождение узостей в древнем меандре Бульвар Сантехников. Март 2012.
Автор: Т.Валинуров



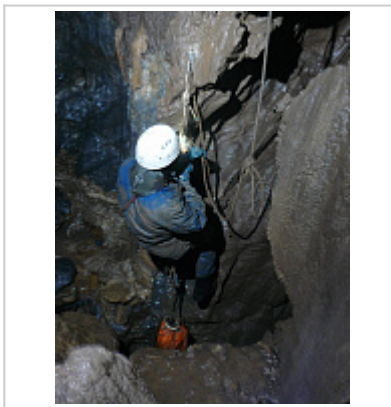
Водоток

Современный водоток размывает древние натёчные коры и глиняные отложения в Бульваре Сантехников. Июль 2010.
Автор: Д.Шварц



Пагода

Натёчные формы грота Пагода.
Июль 2010.
Автор: Т.Валинуров



Колодец

Спуск в колодец к38. Июль 2010.
Автор: Д.Шварц



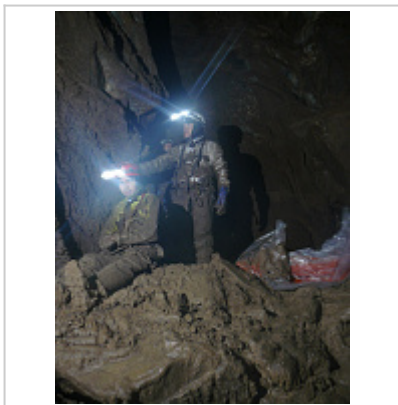
Стена колодца

Организация навески на колодец
к17.5. Июль 2010.
Автор: Д.Шварц



Лидия

Кристаллические кусты в озёрце
грота Лидия. Июль 2010.
Автор: Т.Валинуров



Площадка ПБЛ

На дне к25 есть крошечная грязная площадка под ПБЛ. Который приходится свернуть, чтоб одеться. Март 2015.
Автор: Д.Шварц



Женщина

Барельеф работы неизвестного мастера конца XX века. Дно пещеры. Март 2012
Автор: Т.Валинуров

ПРИМЕЧАНИЯ

Название пещеры происходит от аббревиатуры СО АН СССР - Сибирское Отделение Академии Наук.

Внес в ИПС - Шварц Дмитрий 20 Января 2021 в 13:26