

Районирование:

Россия > Южный ФО > Крым Республика > ПК-187

Восточно-Европейская > Скифская > Равнинно-Крымская > Северно-Тарханкутский > ПК-187

ПК-187



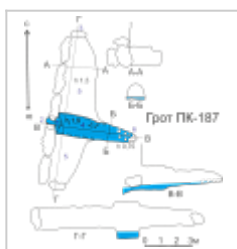
Уровень доступа	Стандартный
Кадастровый номер	4539/3256-1
Альтернативный номер	ПК-187
Длина, м	5
Площадь, м ²	19
Объем, м ³	25

Генезис	Карстовый, Абразионный
Вмещающие породы	Осадочные, Карбонатные, Известняк
Сопутствующие породы	Осадочные
Геологический возраст вмещающих пород	N _m Неоген

КАРТЫ

Карты пещеры

Основные карты



ПК 187
Грот описан и заснят 9 августа 2009 года Прониным К. и Кирьязовой А.

ОПИСАНИЕ

Геология и морфология

Грот заложен в сарматских средне слоистых известняках-ракушечниках светло-серого и белого цвета, перекрытых сверху меоитическими известняками. Толщина слоёв 20-50 см. Прослои имеют разную плотность и окраску, выраженную в чередовании разных оттенков серого и белого цвета. Дно грота, в нижней его части, покрыто кварцевым песком, а конце - округлыми валунами известняка. Дно боковых ниш - известняковое.

Грот ПК-187 является типичной абразионной полостью. Грот расположен на территории Северного спелеологического участка Тарханкутского карстового района. - Грот представляет собой большую волноприбойную нишу, выработанную по вертикальной трещине и трещинам напластования известняка. Боковые ниши в сечении плоские (и кровля и дно их ровные, заложенные по плоскостям напластования известняка). Центральная часть грота, выработанная по вертикальной трещине, имеет параболическое сечение. Максимальная высота грота 1,9-2,0 м, наблюдается на входе, наименьшая - 0,5 м, в глубине грота. Высота боковых ниш - 1,1 - 1,3 м. Высота уступа на дне - 0,7 м. С севера, юга и запада, грот ограничен навалами глыб известняка - рухнувшей частью скального козырька. Между глыб существуют отверстия, часть из них доступна для проникновения человека и являются входами в грот. Одно из таких отверстий - нижний вход, находится между нижней поверхностью глыбы и дном моря, то есть вход полузатоплен. Максимальная ширина грота - 9,2 м наблюдается тоже на входе. Дно грота слабо повышается от входа в глубину. Стены грота неровные. Связано это с тем, что грот заложен в слоистом известняке, который выламывается кусками по горизонтальным и вертикальным трещинам. Ориентировка центральной части СЗ-ЮВ 100?.

Гидрология

Большая часть грота сухая. Морем затоплена только его центральная, врезанная в дно часть. Максимальная глубина воды около входа 40 сантиметров. Самая дальняя часть грота тоже без воды. Затопливается он полностью только во время штормов.

Вторичные отложения

Стены грота участками покрыты микроскопическими зелёными водорослями и имеют зелёноватый буровато-зелёный цвет.

ИССЛЕДОВАНИЯ

История открытия и исследования

Грот описан и заснят 9 августа 2009 года Прониным К. и Кирьязовой А. Учётная карточка составлена 22.08. 09 г. Прониным К.

ДОКУМЕНТЫ ПО ПЕЩЕРЕ

Документы



Карточка пещеры

Документация
грома ПК-187.

Пронин К.

[Ссылка на документ](#)

ФОТОГРАФИИ



ПК 187

Верхний,
основной
вход в
ПК-187.
Автор:
Пронин К.



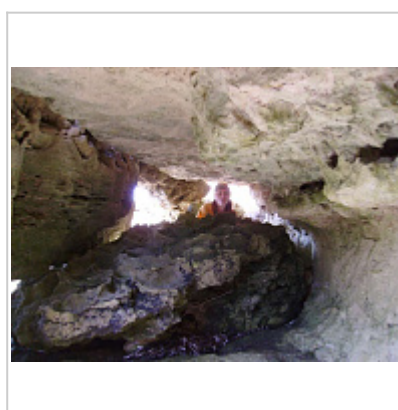
ПК 187

Общий вид
грома из
верхнего
входа.
Автор:
Пронин К.



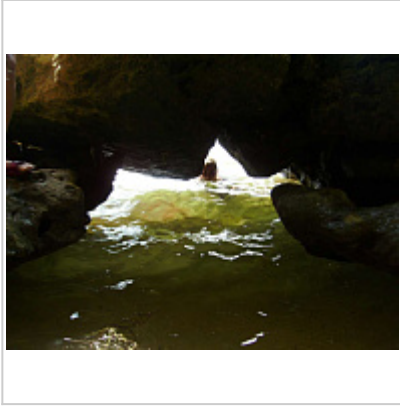
ПК 187

Общий вид
грома из
верхнего
входа.
Дальняя
часть.
Автор:
Пронин К.



ПК 187

Восточный
выход из
грома.
Автор:
Пронин К.



ПК 187

Нижний
вход в
грот,
между
глыб. Вид
на север
из грота.
Автор:
Пронин К.

ПРИМЕЧАНИЯ

Введена в кадастр пещер Крыма 04.10.2011

Внес в ИПС - ИСК Симферополь 1 июля 2026 в 13:02