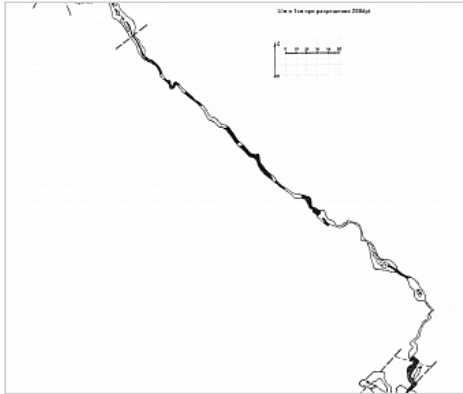


### Районирование:

Россия > Южный ФО > Крым Республика > Симферопольский Район > Провал Горного Крыма > Горного Крыма > Главной гряды > Долгоруковский > Провал

# Провал



Уровень доступа	Стандартный
Кадастровый номер	4450/3423-1
Альтернативный номер	559-1
Длина, м	1250
Глубина, м	104
Площадь, м <sup>2</sup>	3200
Объем, м <sup>3</sup>	6400
Амплитуда, м	104

## КАРТЫ

### Карты пещеры

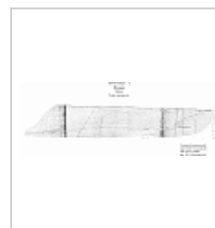
#### Основные карты



**559-1  
Провал**  
План,  
лист 1



**559-1  
Провал**  
План,  
лист 2



**559-1 Провал**  
Разрез-развертка



**559-1  
Провал**  
План,  
разрез

## ОПИСАНИЕ

### Геология и морфология

КЭп.

Протяженность 1290 м, проективная длина 848м, глубина 107 м, площадь 3215 м<sup>2</sup>, объем 6420 м<sup>3</sup>, высота входа 930 м. - Вход расположен в левом борту долины р. Суботхан. На глубину до 40м полость заложена в круто падающих (угол 40°) пластах известняков в основном по трещинам напластования. Миновав зону дробления и небольшой разлом, полость переходит в блок, в котором верхнеюрские известняки с прослоями песчаников мощностью 0,4-1,5 м падают под углом 20°. На протяжении более 300 м ходы шахты используют тектонические трещины. Далее шахта дважды переходит из блока в блок. При заложении в пачках песчаника преобладают низкие, широкие (3,0-3,5 м) ходы с горизонтальными потолками, при заложении в пачках известняков - узкие (0,2-0,5 м), высокие (5-6 м) ходы с несколькими четко видимыми расширениями. Горизонтальная часть полости кончается серией препятствий: глыбовым завалом, узостями, и, наконец, сифоном. - Верхняя часть обводняется только после сильных паводков или снеготаяния. На глубине 80 м имеются постоянные слабопроточные озера, образующие несколько полусифонов. В горизонтальной части полости имеется постоянный водоток с расходом 2-3 л/с, который питают два источника на глубине 100 м. Опытами с окрашиванием доказано, что шахта Провал представляет один из притоков подземной реки Красной пещеры. - В шахте имеются обильные гравитационные, водные механические (песок) и хемогенные (сталактиты, сталагмиты) отложения. - Ближняя часть известна местным жителям с конца XVIII в. Первый сифон пройден в 1963 г. В.Волковым и Е.Чикалкиным (Симферополь), второй - в 1964 г. Ю.В.Шаповаловым (Севастополь). В настоящее время вследствие проведенных работ в межень они представляют собой полусифоны. Шахта исследована Комплексной карстовой экспедицией АН УССР в 1964 г. (рук. В.Н.Дублянский). Донный сифон достигнут в 2002г. харьковскими спелеологами.

## ИССЛЕДОВАНИЯ

### История открытия и исследования

Регистрация пещеры в Кадастре 00.00.1988

## ДОКУМЕНТЫ ПО ПЕЩЕРЕ

### Документы



## Библиография

Список  
литературы

[Ссылка на  
документ](#)

## ФОТОГРАФИИ



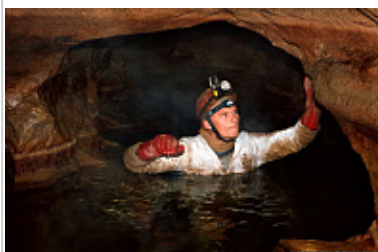
### Остаток гуровой плотины

2002 год  
Автор:  
Ляховец  
Сергей



### Ход

2002 год  
Автор:  
Ляховец  
Сергей



### Затопленный ход

2002 год  
Автор:  
Ляховец  
Сергей



### Бокоплав

2002 год  
Автор:  
Ляховец  
Сергей



### Ход

2002 год  
Автор:  
Ляховец  
Сергей



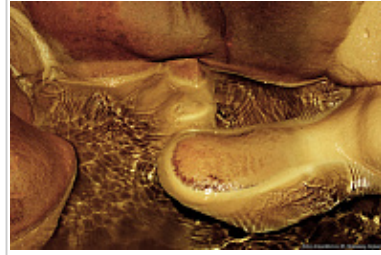
### Подтопленный ход

2002 год  
Автор:  
Ляховец  
Сергей



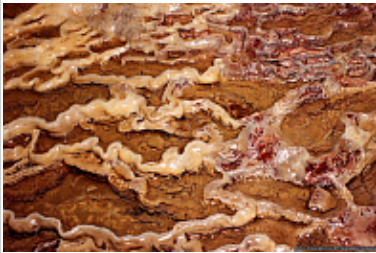
### **Вторичные образования**

2002 год  
Автор:  
Ляховец  
Сергей



### **Ванночки**

2002 год  
Автор:  
Ляховец  
Сергей



### **Маленькие гуры**

2002 год  
Автор:  
Ляховец  
Сергей

**Внес в ИПС - ИСК Симферополь 12 апреля 2026 в 12:19**

Последнее обновление информации:  
**Ляховец Сергей - 13.08.2020 в 12:50**