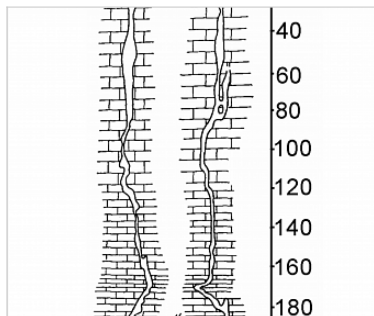


Районирование:

Россия > Южный ФО > Крым Республика > Симферопольский Район > Ход Конем
Горного Крыма > Горного Крыма > Главной гряды > Чатырдагский > Ход Конем

Ход Конем



Уровень доступа	Стандартный
Кадастровый номер	4447/3417-10
Альтернативный номер	444-4
Длина, м	286
Глубина, м	225
Площадь, м ²	150
Объем, м ³	1760
Амплитуда, м	225

Вмещающие породы	Рифовый известняк
Геологический возраст вмещающих пород	J _{3n} Верхняя Юра

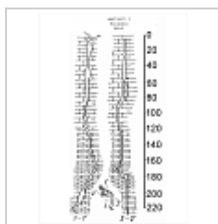
Краткое описание

Шахта-понор. Вход находится на дне маленькой карстовой воронки под скалой. Есть марка и немного деревьев рядом. Коэф. вертикальности до 0,85. В паводок имеются временные водотоки. Вход GOUFFRE.

КАРТЫ

Карты пещеры

Основные карты



444-4 Ход Конем
План,
разрез



444-4 Ход Конем
Схема
навески



План-разрез 2011
План-разрез
2011



**План,
разрез**
Источник
неизвестен.

ОПИСАНИЕ

Геология и морфология

КЭп. J3tt, известняк массивный, древний риф

Входная 85-метровая шахта через систему узких лазов выводит в серию каскадных колодцев глубиной 8-20 м. С глубины 160 м начинается крутонаклонный ход с каскадами 2-5 м и колодцами 10-17 м. Много узостей, большинство из которых расширены группой CAVEX в 2000. Шахта заложена в верхнеюрских массивных известняках. Стены корродированы, местами покрыты натекми. На глубине 85 м и 170 м шахта вскрывает древние гидротермальные полости, заполненные желто-бурой глиной с крупными кристаллами исландского шпата длиной до 15 см. Температура их образования 60-30°C.

Климат

Тяги нет. Концентрация CH₄ в воздухе до 0,41%.

ИССЛЕДОВАНИЯ

История открытия и исследования

Открыта в 1956 г. К.В. Аверкиевым, в 1959 г. исследована Комплексной карстовой экспедицией до глубины 155 м (руководитель В.Н. Дублянский), в 1966 г. симферопольскими спелеологами до глубины 210 м (рук. Х.Корнысь). В 2000 году группой «Cavex» (рук. Д. Провалов) пройдена до глубины 225 м.

Первые исследователи «Хода конем» надеялись через него проникнуть в соседнюю шахту - Бездонную. Но попытка достичь ее дна успеха не имела - в то время (1958 г.) еще не хватало снаряжения. Бродивший как-то раз по яйле симферопольский скалолаз и «пещерник» Константин Аверкиев недалеко от Бездонной наткнулся на новую шахту. У него возникло предположение, что обе шахты, имея общий водосбор, в глубине сообщаются каким-либо ходом. Так нельзя ли через новую, более доступную шахту проникнуть в Бездонную, сделав, так сказать, ход конем? Им было обнаружено, что узкий вход шахты переходит сразу в 80-

метровый вертикальный пролет, заканчивающийся небольшой площадкой, пол которой обильно устлан слоем известняковой щебенки. В дальнем конце ее наклонный извилистый ход переходит в серию вертикальных колодцев, чередующихся с горизонтальными лазами. Горловины колодцев имеют вид узких трещин. Одно из таких «калибровочных отверстий» на глубине 156 метров прервало задуманную комбинацию. И только через десять лет уже молодое поколение спелеологов, используя молоток и зубила, преодолело эту и другие трещинные лазы и достигло глубины 213 метров. Связи между двумя шахтами не существовало. А за этой шахтой так и закрепилось необычное название — «Ход конем».

Входной 80-ти метровый колодец, куда улетал камень, оказался последней легкой добычей. Дальше характер и рисунок пещеры резко менялись — входы в колодцы были узкими, а стены шершавыми и острыми, везде капала вода, лазить по лестницам было тяжело и сложно. В 1959 году комплексная карстовая экспедиция под руководством В. Н. Дублянского проводила исследования и на Чатыр-Даге. На штурм «Хода конем» ушло много времени и сил. Первопроходцы не пролезли очередную вертикальную щель на глубине -159 метров. Но охота пуще неволи, и через семь лет, симферопольские спелеологи (рук. Корнысь) расширили узость и прошли дальше, до очередной щели -217 метров. После этого попытки пролезть узость на дне прекратились, и в пещеру стали ходить больше из спортивного интереса, чем исследовательского. Пещера считалась сложной, обилие узостей и непростых выходов из колодцев не всем позволяли дойти до дна. В конце 80-тых годов крымчане (рук. М. Хорхе) немного расширили щель на дне. После серии расширений уступ за щелью стал ощущаться еще больше, но пролезть пока никто не решался.

Желание посмотреть, что же там все таки за щелью и испытание нового снаряжение, тактики и безопасности работы с ним, способствовали проведению учебно-тренировочных сборов команды CAVEX в пещере «Ход конем». Первые сборы проводились в марте 2020 г. Для сверления отверстий использовался бензиновый перфоратор. Тяга в пещере практически не ощущается, и в первый же учебный выход с перфоратором четверо спелеологов серьезно отравились выхлопными газами. Второй учебно-тренировочный сбор команды CAVEX, прошедший в мае 2000 г., дал реальные результаты - щель на дне, остановившая первопроходцев в 1966 году, теперь пройдена. Как и следовало ожидать, за каскадом небольших уступчиков — маленький зальчик и следующая щель. Весь водоток пещеры исчезает в этой щели. К глубине пещеры добавлены незначительные метры - 8,4 м по глубине и 15 м по длине. Характер, направление и морфология не поменялись. Может быть в новой части стало чуть больше натеков, и в последнем зальчике подозрительно глубокая лужа.

КАТЕГОРИЯ СЛОЖНОСТИ И СПОРТИВНО-ТЕХНИЧЕСКОЕ ОПИСАНИЕ

Категория сложности

2Б

Спортивно-техническое описание

Узкое отверстие в борту пологой воронки выводит в купол 80-метровой шахты с уступами на 25 и на 50 метре, удобных для промежуточной страховки. Чуть ниже второго уступа идёт стенка, которая делит незначительную часть колодца на две части. В этой стенке имеются два окна. Почти на всём протяжении стены колодца покрыты кальцитово-кварцевой корой и заканчивается этот пролёт площадкой 3 на 5 метров, дно которой покрыто известняковой щебёнкой. С площадки

наклонный ход подводит к уступу, с которого начинается 25-метровый колодец - вход в виде узкой трещины . Колодец имеет два каскада, с которых падает маленький ручеёк. Далее через зигзагообразный шкуродёр можно попасть к началу 45-метрового колодца. Этот колодец имеет три пролёта, соединённые узкими горизонтальными ходами . Из-за этих переходов колодец не прослушивается и не пробрасывается. После этого колодца отметка 156 м - калибр. Далее вертикальные шкуродёры.

ДОКУМЕНТЫ ПО ПЕЩЕРЕ

Документы



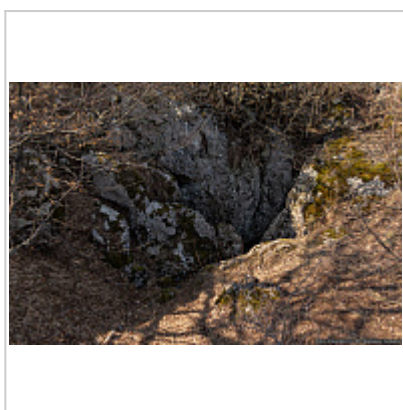
Библиография

[Ссылка на документ](#)

Библиография

Библиография

ФОТОГРАФИИ



Вход в пещеру Ход Конем

Автор:
Ляховец
Сергей

Внес в ИПС - ИСК Симферополь 19 мая 2026 в 10:07

Последнее обновление информации:

Ляховец Сергей - 17.03.2020, 18.03.2020, 31.03.2020 в 17:41, 26.08.2020 в 12:10