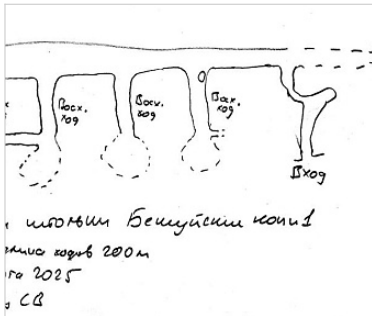


### Районирование:

Россия > Южный ФО > Крым Республика > Бахчисарайский Район > Бешуйские копи 1  
Североевразийская > Новоросско-Таврическая > Таврическая (Северокрымская) >  
Бешуйские копи 1

# Бешуйские копи 1



Уровень доступа	Стандартный
Кадастровый номер	4438/3411-1
Альтернативный номер	-
Длина, м	200

Назначение при сооружении	Горная выработка, Шахта
Дата начала создания (использования)	19 век
Дата окончания создания (использования)	19 век
Вмещающие породы	Бурый уголь, Песчаник

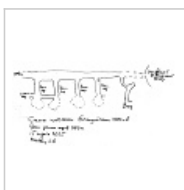
## Краткое описание

Вход расположен над дорогой под скальным выступом на склоне горы Агман. Вниз идет почти вертикальный лаз, который приходит в полость из которой через сужение можно попасть в основной ход штольни. В узком месте, да и в других местах сильная тяга, прямо ветер. В основном ходе крепь засыпана мелким углем, практически всегда нужно идти поверху. Потолок из песчаника наклонен примерно на 40 гр. Имеются 4 восходящие под 40гр ходы приводящие как правило к обвалам песчаника. В паре мест на дне имеются лужи с оранжевыми отложениями. Некоторые восходящие ходы соединены поверху между собой. Стоит множество гнилых подпорок потолка, много остатков крепи. В конце завал. Основной вход в штольню завален, но есть щель которую можно поразбирать (есть тяга). Суммарная длина порядка 200 м.

## КАРТЫ

### Карты пещеры

#### Основные карты



**Схема**  
Условная схема штольни

## ИССЛЕДОВАНИЯ

### История открытия и исследования

О залежах каменного угля в Крыму впервые сообщил академик П. С. Паллас. Промышленные залежи угля были обнаружены в 1881 году П. Давыдовым на склоне горы Бешуй. Уголь Бешуйского месторождения образовался в среднеюрских сланцеватых глинах. Имеется три пласта общей мощностью до 3,5 м. Крымский уголь имеет большую зольность, низкую удельную теплоту сгорания и горит коптящим пламенем. Добыча угля и строительство к месту добычи узкоколейки начато во время гражданской войны в марте 1920 года. Это было единственное место, где в условиях войны был доступ к топливу для флота. решение о строительстве принимал лично барон П. Н. Врангель. Шахты Бешуйских копей действовали до 1949 года. По некоторым сведениям добыча продолжалась до конца 1950-х годов. Бешуйская железная дорога длиной 20 км была разобрана в 1950 году.

### Перспективы исследования

Раскопки завалов

## ДОКУМЕНТЫ ПО ПЕЩЕРЕ

### Библиография

Библиография

Библиография

## ФОТОГРАФИИ



### **Вход**

Не основной,  
основной  
завален  
Автор:  
Ляховец  
Сергей



### **Пласт угля**

Автор:  
Ляховец  
Сергей



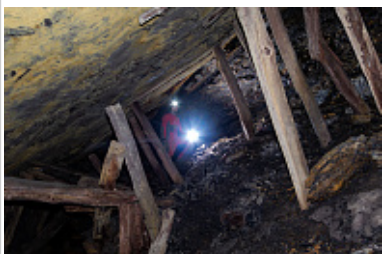
### **Крепь в основном ходе штольни**

Автор:  
Ляховец  
Сергей



### **Крепь**

Автор:  
Ляховец  
Сергей



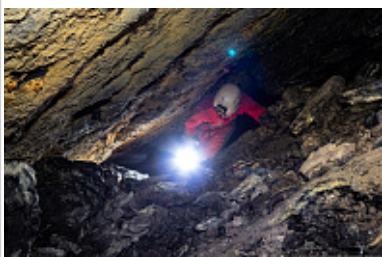
### **Основная штольня**

Автор:  
Ляховец  
Сергей



### **Лужа**

Автор:  
Ляховец  
Сергей



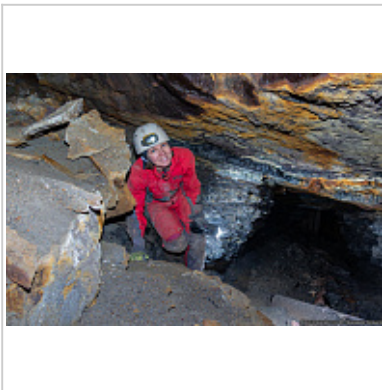
### **Основная штольня**

Автор:  
Ляховец  
Сергей



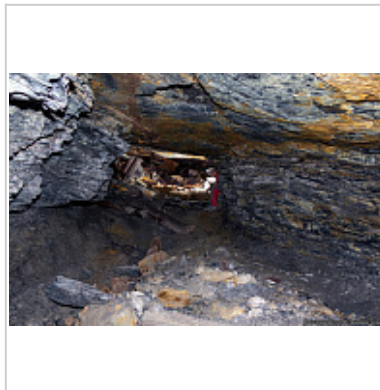
### **Соединение восходящих ходов**

Автор:  
Ляховец  
Сергей



**Вверху  
восходящего  
хода**

Автор:  
Ляховец  
Сергей



**Восходящий  
ход**

Автор:  
Ляховец  
Сергей

**Внес в ИПС - Ляховец Сергей 7 декабря 2025 в 07:13**

Последнее обновление информации:

**Ляховец Сергей** - 18.03.2025 в 15:23, 18.03.2025 в 15:24